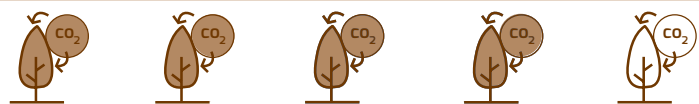
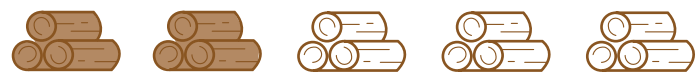


Servizos ecosistémicos

Almacenamento de carbono



Cantidade de madeira aproveitada



Produción de cogomelos



Mitigación da erosión do solo



Provisión de auga



Hábitat para a biodiversidade



Resiliencia da especie



Intensidade de xestión requirida



Referentes de boas prácticas forestais



- Cumprimento de toda a **lexislación aplicable**
- Fomento do **uso múltiple do monte**
- Aposta pola ordenación, **planificación** e xestión forestal
- Garante da persistencia da masa arbórea coa **repopoación** artificial e a **rexeneración** natural
- Detección precoz de **pragas e enfermidades**
- Emprego de **produtos fitosanitarios** en casos excepcionais
- Vixilancia e información sobre posibles **incendios**
- Aplicación de **tratamentos silvícolas** recomendados
- Aposta pola **trituration de restos** e a súa compostaxe ou aproveitamento enerxético
- Racionalización da **rede viaria** forestal
- **Conservación de fauna e flora**
- **Xestión de residuos**
- **Minimización de impactos** paisaxísticos e no ambiente
- Cumprimento da lexislación vixente en materia de **seguridade e saúde laboral**

Modelo silvícola Q51

Sobreira *Quercus suber L.*



Sobreira

Quercus suber L.

MODELO SILVÍCOLA Q51

Persistencia e produción multifuncional en sobreirais

1 PREPARACIÓN DO TERREO

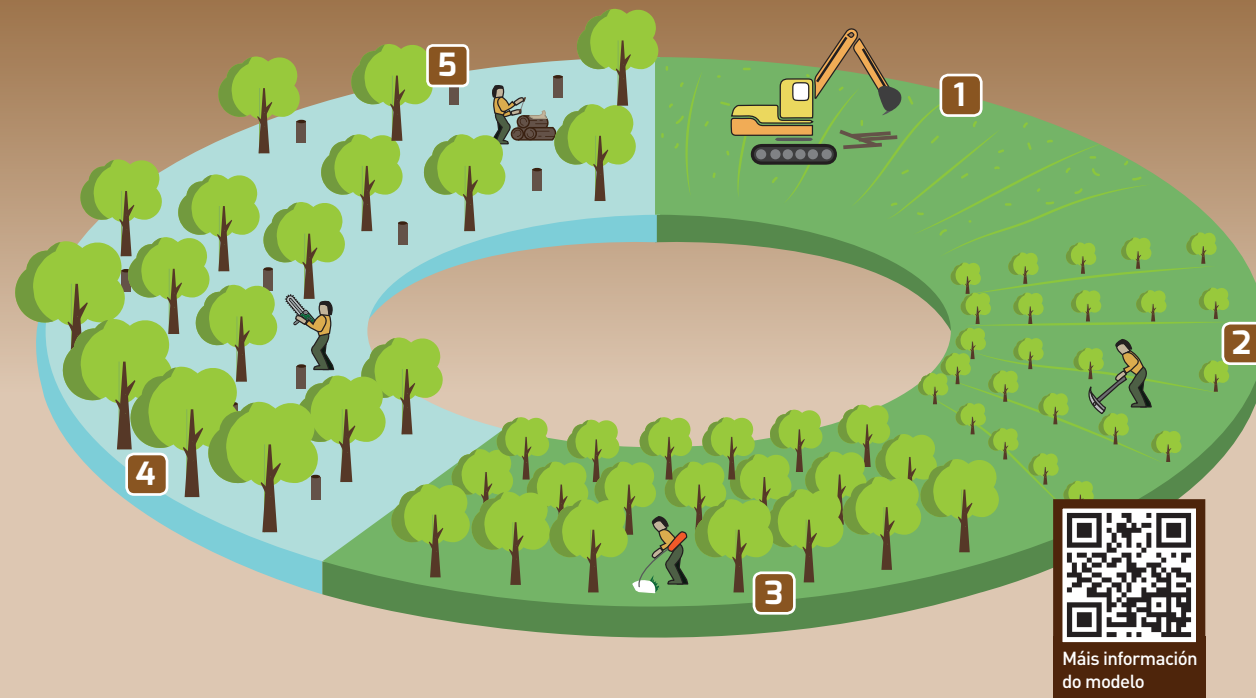
- Subsolado mecanizado
- Aburatado mecanizado
- Aburatado manual (zonas de mecanización difícil)

2 PLANTACIÓN

- **Densidade de plantación inicial:** de 2.000 a 2.500 pés/ha para monte bravo, de 450 a 500 pés/ha no momento do primeiro descortizado e de 125 a 150 pés/ha en bosques maduros. En plantacións para produción de cortiza, densidade de 300-400 pés/ha.
- **Marco da plantación:** separación entre liñas mínima de 3,5 metros.

3 MANTEMENTOS

- Control da vexetación mediante o manexo de gando ou por medios mecánicos.
- Será conveniente a apertura mecanizada de faixas de roza de 3 m cada 25 m de anchura.



MODELO SILVÍCOLA Q51

ESPECIE: sobreirais con *Quercus suber* L. como especie principal, presenza posible doutras especies, en particular rebolo e carballo

OBXECTIVO: multiprodución de sobreirais en monte alto: cortiza, pastoreo extensivo, madeira e aproveitamentos cinexéticos e micolóxicos

DISTRITOS PREFERENTES DE APLICACIÓN: aqueles con presenza de sobreirais, en particular XVI, XVII e XVIII de Pontevedra, XI, XII e XIII de Ourense e VIII de Lugo

4 TRATAMENTOS SILVÍCOLAS

- **Resalvo de conversión:** sobre cepas procedentes de rexeneración tras incendio aplicaranse cortas dos brotes.
- **Podas:** ata 2,5-3 m libre de ramas para facilitar o descortizado. Evitárase a poda de ramas grosas e non se podarán pés nos 3 anos anteriores e posteriores ao momento de pela.
- **Rareas:** desde os 25 anos para obter o número de pés que asegure bos calibres de cortiza. Aproveitamento das leñas ou tratamento de restos conforme a lexislación vixente.
- **Descortizado:** farase o primeiro cunha circunferencia maior a 60 cm. Os sucesivos nunca superarán os 3 m de altura de pela. O período mínimo entre dous descortizados é de 9 anos.

5 CORTAS DE REXENERACIÓN

- **Idade da corta:** tras os ciclos de descortizado iranse substituíndo os pés que deixen de producir cortiza de calidade.
- **Métodos de corta:** renovación progresiva do sobreiral sempre mediante cortas parciais, ben de entresaca ou de rareo sucesivo. O obxectivo será a rexeneración por landra.
- Asegurarase a conservación dos valores ecosistémicos e ambientais e da diversidade.